

RUTAS ORNITOLÓGICAS en los ecosistemas castellanos



Ruta ornitológica 1

Dificultad baja (30T 0485601, 4700979)

A. Agrícola y humanizada

Entre las explotaciones de cereal, patatas, pimientos y caparrones, quedan mosaicos de vegetación natural en ribazos, fincas vacías, cunetas, masas de arbustos.

En este paraje se pueden ver tanto en verano como en invierno aves rapaces campeando. Buitre leonado, busardo ratonero, aguilucho pálido, milano negro en verano y real en invierno, cernicalo vulgar. En invierno avefría, lavandera blanca y estornino pinto. Durante todo el año cigüeña blanca, gorrión común y molinero, corneja, estornino vulgar, escribano triguero, escribano soteño. Entre los arbustos chochin y colirrojo tizón. En abril escucharemos a la codorniz. Podremos ver al águila real. En invierno, milanos reales en sus dormitorios y cazando lombrices sobre la tierra húmeda recién arada.

* Ruta apta para personas con discapacidad motora



Ruta ornitológica 2

Dificultad baja

B. Bosques de ribera, ríos y sotos

Tanto el Tirón como el Retorto presentan bosques riparios con dosel de chopo y un sotobosque de matorral de sauces y rastreras bastante denso.

2.1. Orillas del Retorto (30T 0485680, 4701892) Pico picapinos y pito real. Carboneros, herrerillos, colirrojo tizón.
2.2. Orillas del Tirón (30T 0485601, 4700979) Garza real, martín pescador, pico picapinos y pito real. Lavandera cascadeña, jilgueros bebiendo. Se dejan ver palomas torcaces, carboneros, verderones, verdicillos, mosquiteros, herrerillos, mirlos, petirrojos, currucas capirotaadas y pinzones. En las noches de primavera y verano podemos oír al auíllo y al cábaro. Vigila el gavilán. Podremos ver al águila real. En invierno, milanos reales en sus dormitorios y cazando lombrices sobre la tierra húmeda recién arada.

* Ruta apta para personas con discapacidad motora



Ruta ornitológica 3

Dificultad media

C. Bosque y matorral mediterráneo

Paisaje mediterráneo con relictas encinas tradicionales y pinos de repoblación. Matorral de espiago, tomillo, santolinas y escaramujos.

3.1. Al Convento de San Vitores (30T 0485927, 4702492).
3.2. Al Valle Encantado del Charco (30T 0484459, 4701225). En verano aguilucho cenizo, abubilla, tarabilla común. Todo el año decenas de fringílicos: verderones, verdicillos, jilgueros, pardillos, etc. Sorprenderemos a los corzos repastando antes de encamarse y podremos oírles su peculiar "ladra" al huir. Al atardecer podremos ver a los mochuelos vigilando desde sus atalayas de ruinas y árboles secos y centenares de gorriones comunes echándose a dormir en los saúcos que crecen entre ruinas de majadas y corrales. Y durante todo el día el reclamo de la perdiz roja.

* Ruta apta para personas con discapacidad motora



Ruta ornitológica 4

Dificultad baja (30T 0485927, 4702492)

D. Llanura y estepa cerealista castellana

Al Oeste de Fresno. Es el páramo que aquí llamamos la Loma. Grandes espacios sin árboles barridos por los vientos. Cubren la mayor parte del espacio de explotaciones de cereal de secano. La vegetación natural se limita a algunas gramíneas batidas por el viento y, en las zonas menos expuestas, verdean plantas aromáticas del matorral mediterráneo.

Aves esteparias. Alondra y cogujada común. En los majanos anida la collalba gris en primavera y atalayado en la cumbre nos vigilará el macho. Es territorio de campo y caza de la culebrera europea. Algunas veces, en antiguas ruinas resacas, se puede ver y escuchar a la montuna chova piquirroja.

* Ruta apta para personas con discapacidad motora

Cuatro ecosistemas diferentes en los que medra nuestra fauna ornítica. Las rutas están diseñadas para realizarse a pie desde el casco urbano de Fresno con una duración media de dos horas.



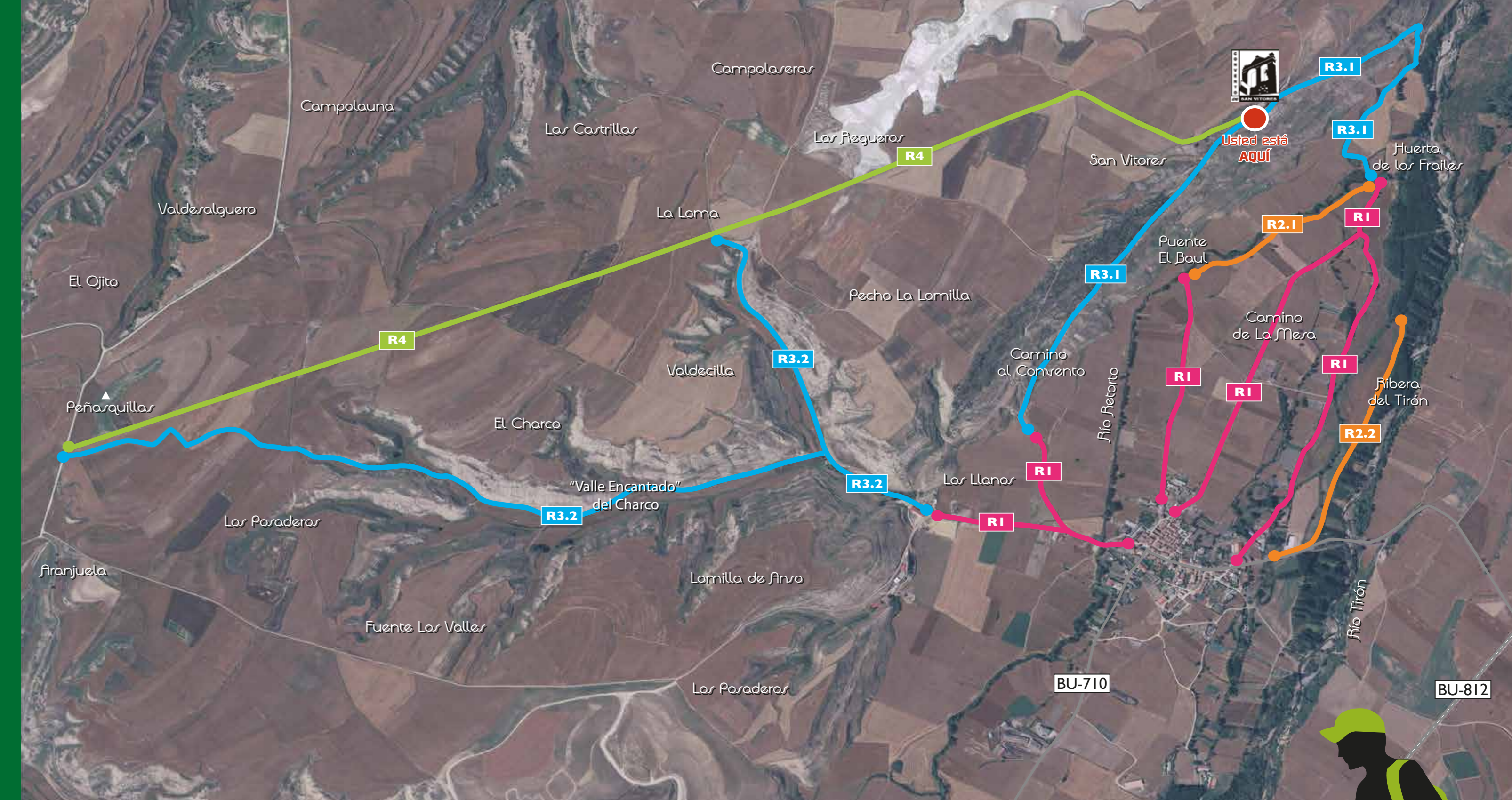
Fresno de Río Tirón

Localidad situada al nordeste de la provincia de Burgos (Comunidad Autónoma de Castilla y León, España) (30T 0485613, 4700840). Dista de la capital provincial Burgos 50 km.

- ▶ **Acceso desde Burgos:** N-120 hasta Belorado y desde allí por la BU-710 o la BU-812 y carreteras locales bien señalizadas.
- ▶ **Accesos desde Haro** (BU-812) y **Santo Domingo de la Calzada** (N-120)
- ▶ **Extensión:** 9,8 km²
- ▶ **Situación:** Nordeste de la provincia de Burgos en la salida de los contrafuertes de la Sierra de la Demanda, próxima a Belorado.
- ▶ **Ríos:** Tirón y Retorto, tributarios del Ebro.
- ▶ **Demografía:** 194 habitantes (año 2012).
- ▶ **Altitud media:** 707 m.s.n.m.
- ▶ **Altitud máxima:** 840 m.s.n.m. en el páramo denominado La Loma.
- ▶ **Suelo:** Aluviones silíceos arenosos con cantos rodados sobre depósitos salinos con enormes yacimientos de sulfato de sodio.
- ▶ **Economía:** Singular respecto al entorno. Numerosas microempresas y emprendedores. Además, actividad agrícola (cereal, patata, hortícola) y ganadera (ovino, porcino, vacuno).
- ▶ **Clima:** Templado sin estación seca con verano templado (Cfb) mediterráneo continentalizado (subtipo submeseta norte). De inviernos fríos y veranos secos y calurosos suavizados por las montañas.
- ▶ **Relieve:** Penillanura de aluvión cuaternaria rodeada de las cadenas montañosas Sierra de la Demanda y Montes de Oca al sur y Montes Obarenes al norte.
- ▶ **Vegetación natural:** Adaptada a la sequía estival y los contrastes térmicos. Explotaciones de chopo en las riberas de los ríos. Encina y pinares de repoblación. Nogales en las tierras de labor. Matorral estepario aromático (tomillo, lavanda, santolina).

- ▶ **Paisaje:** Gran variedad.
- ▶ **Fauna:** Importante riqueza ornítica con abundancia de ejemplares de especies rapaces escasas en el resto de Europa y otras muchas especies de aves muy variadas (más de cien).
- ▶ **Curiosidades sobre el Convento:** En la antigüedad (a principios del siglo XI) el "Camino de Santiago" pasaba por el Convento de San Vitores. Actualmente, el convento alberga las romerías más antiguas de la provincia, a las que acuden varios pueblos, tanto de Burgos como de La Rioja.

El valle en el que se encuentra Fresno se puede denominar el "Valle de las Águilas". Se ven buitres leonados, busardos ratoneros, aguiluchos pálidos y cernicalos vulgares. En verano además águilas culebreras, aguiluchos cenizos, alcotanes y milanos negros. En invierno milanos reales en sus dormitorios. El águila real campea sobre el valle en todo tiempo. Nido de cigüeña blanca en la espadaña de la iglesia de San Andrés. En primavera, en los alrededores, aves en sus ritos de cortejo y apareamiento. Milanos, cernicalos, cornejas, torcaces, estorninos. El pico picapinos y el pito real son pájaros carpinteros que viven aquí. Entre los matorrales, gorriones, ruiseñores, carboneros, mirlos, herrerillos, petirrojos, currucas capirotaadas, mosquiteros, chochines. En los árboles se refugian pinzones, escribanos soteños y verderones. Arriba, en el dosel arbóreo, la oropéndola. En el suelo jilgueros, pardillos, verdicillos y cogujadas. Sobre los cables de la luz, el escribano triguero. En verano abubillas y abejarucos, junto con collalbas grises, lavanderas boyeras y tarabillas comunes. En la cúpula del cielo veraniego multitud de vencejos que, junto a aviones comunes y golondrinas, eliminan decenas de miles de insectos diariamente. En invierno nos acompañan gorriones, estorninos pintos a miles, mosquiteros, petirrojos, pinzones, herrerillos y carboneros. Cuando el suelo está nevado, los colores rojo carmín del camachuelo nos harán pensar en las bolas decorativas del árbol de Navidad. Al atardecer, mochuelos. En la noche cábaro y lechuza. En verano, el campanilleo del auíllo. Bien merece una visita de aficionados y profesionales. ¡Les invitamos a una visita que será inolvidable!



ECOSISTEMAS

R1 Agrícola y humanizada

R2 Bosques de ribera, ríos y sotos

R3 Bosque y matorral mediterráneo

R4 Llanura y estepa cerealista castellana



La observación de aves requiere de prismáticos (10x42, 8x40), protección solar en verano y ropa de abrigo en invierno. Ninguna observación es tan buena que precise molestar a las aves. Respete la propiedad de las fincas y sus cultivos.

